

በኢትዮጵያ የሚቴዎርሎጂ ኢንስቲትዩት የሚቴዎርሎጂ ትንበያ፣ ቅድሚያ  
ማስጠንቀቂያ እና ምክር አገልግሎት ምርምር ዘርፍ



**የአስር ቀን የአየር ሁኔታ ግምገማ እና  
ትንበያ መጽሔት**

**ከማርች 21-31/2024 የነበረው የአየር ሁኔታ  
ግምገማ እንዲሁም**

**ከአፕሪል 1-10 እና ከኤፕሪል 11-20/2024**

**የሚኖረው የአየር ሁኔታ ትንበያ እና ምክረ ሃሳብ**

**አፕሪል 2024**

**አዲስ አበባ**



እና ምክር አገልግሎት ምርምር ዘርፍ

ርዕስ	ገፅ
እ.ኤ.አ ከማርች 21 እስከ 31/2024 የነበረው የአየር ሁኔታ.....	1 -
ምስል 1 የቀኑ ከፍተኛ የሙቀት መጠን በዲ.ሴ.....	2 -
ካርታ 1 እ.ኤ.አ ከማርች 21 እስከ 31/2024 ድረስ የነበረው የዝናብ መጠን በሚ.ሜ.....	3 -
ካርታ 2 እ.ኤ.አ ከማርች 21 እስከ 31/2024 ድረስ ዝናብ የዘነበባቸው ቀናት.....	3 -
ካርታ 3 እ.ኤ.አ ከማርች 21 እስከ 31/2024 ድረስ የነበረው የዝናብ መጠን ከመደበኛው ጋር በመቶኛ ሲነፃፀር.....	3 -
እ.ኤ.አ ከማርች 21 እስከ 31/2024 የነበረው የአየር ሁኔታ በግብርና ሥራ እንቅስቃሴ ላይ ያሳደረው ተፅዕኖ.....	4 -
ካርታ 4 እ.ኤ.አ ከማርች 21 እስከ 31/2024 ድረስ የነበረው የእርጥበት ሁኔታ.....	4 -
እ.ኤ.አ ከማርች 21 እስከ 31/2024 የነበረው የአየር ሁኔታ በውሃው ዘርፍ ላይ ያሳደረው ተፅዕኖ.....	5 -
ካርታ 5 እ.ኤ.አ ከማርች 21 እስከ 31/2024 ድረስ የነበረው የእርጥበት ሁኔታ.....	5 -
እ.ኤ.አ ከኤፕሪል 1 እስከ 10/2024 የሚኖረው የአየር ሁኔታ.....	6 -
ካርታ 6 እ.ኤ.አ. ከኤፕሪል 1-10, 2024.....	7 -
የሚኖረው ከፍተኛ የዝናብ መጠን በሚ.ሜ.....	7 -
ካርታ 7 እ.ኤ.አ. ከኤፕሪል 1-10, 2024.....	7 -
የሚኖረው የዝናብ መጠን ከረጅም ጊዜ አማካይ ጋር ሲነፃፀር.....	7 -
ካርታ 8 እ.ኤ.አ. ከኤፕሪል 1-10, 2024.....	7 -
የሚኖረው የዝናብ መጠን በሚ.ሜ.....	7 -
እ.ኤ.አ ከኤፕሪል 11 እስከ 20/2024 የሚኖረው የአየር ሁኔታ.....	7 -
ካርታ 9 እ.ኤ.አ ከኤፕሪል 11-20፣ 2024 የሚኖረው የዝናብ.....	8 -
እ.ኤ.አ ከኤፕሪል 1 እስከ 10/2024 የሚኖረው የአየር ሁኔታ አዝማሚያ በእርሻ ሥራ ላይ ሊያሳድር የሚችለው ተፅዕኖ.....	8 -
እ.ኤ.አ ከኤፕሪል 1 እስከ 10/2024 የሚኖረው የአየር ሁኔታ አዝማሚያ በወ.ሀወ. ዘርፍ ላይ ሊያሳድር የሚችለው ተፅዕኖ.....	9 -



**በኢትዮጵያ የሚቴዎርሎጂ ኢንስቲትዩት የሚቴዎርሎጂ ትንበያ፣ ቅድሚያ ማስጠንቀቂያ እና ምክር አገልግሎት ምርምር ዘርፍ**

**እ.ኤ.አ ከማርች 21 እስከ 31/2024 የነበረው የአየር ሁኔታ**

ባለፉት ቀናት በምስራቅ፣ በሰሜን፣ በሰሜን ምስራቅ፣ በመካከለኛው፣ በደቡብ፣ በደቡብ ምዕራብ እና በደቡብ ምስራቅ የሀገሪቱ ክፍሎች ላይ ጠንካራ የደመና ሽፋን እና ክምችት ነበራቸው። ከዚህ ጋር ተያይዞ በልግ ዋናኛና ሁለተኛ የዝናብ ወቅታቸው በሆኑት የሰሜን ምስራቅ፣ ምስራቅ፣ መካከለኛው፣ የደቡብ ምስራቅ እና ደቡብ ምዕራብ የሀገሪቱ አካባቢዎች ላይ ከመካከለኛ እስከ ከባድ መጠን ያለው ዝናብ አግኝተዋል። ከመካከለኛ እስከ ከባድ መጠን ያለው ዝናብ ከተመዘገቡት የሚቴዎርሎጂ ጣቢያዎች መካከል በአዲስ አበባ ቦሌ 30.5፣ በአርባ ምንጭ 20.6፣ በሃዋሳ 28.3፣ በቢሾፍቱ 55.4፣ በድሬ ዳዋ 52.1፣ በመተሃራ 68.6፣ 34.4፣ በአቦምሳ 96፣ 20.5፣ በአደሌ 20.8፣ በአንገር ጉቲን 27.4፣ በአርሲ ሮቤ 26.5፣ በአዋሽ አርባ 34.0፣ በበደሌ 42.7፣ በብላቴ 22.0፣ በቡኢ 43.3፣ 51.0፣ በቡሬ 30.0፣ በቦሬ 30.3፣ 36.2፣ በቡርጂ 54.0፣ በጨፋ 23.1፣27.5፣ በጭፍራ 52.2፣ በጭራ 59.5፣ 28.8፣ በዳሊፋጊ 54.2፣ 25.5፣ በዶሎመና 80.0፣ በጋቲራ 26.4 ፣25.6፣ በገለምሶ 24.5፣ 87.0፣ በቡሌ ሆራ 25.5፣ 25.7፣ በሆሳና 26.0፣ በሀረር 30.0፣ በገለምሶ 87.0፣ በጊኒር 30.0፣ በእምድብር 24.6 ፣68.8፣ 22.1፣ በጅንካ 20.8፣ በካቺሴ 28.3፣ በኮንሶ 33.5፣ በቁሉምሳ 30.2፣ 44.5፣ በማጅቱ 44.1፣ 57.2፣ በማጂ 20.0፣ በማሻ 30.6፣ በሜኤሶ 40.7፣ በኑራኤራ 72.6፣ በሰኮሩ 27.0፣ በቴፒ 21.5፣ በቴርጫ 21.8፣ በወራቤ 30.1፣ በያቤሎ 34.5፣20.0፣ በባቴ 71.5፣ 24.5፣ በቁሉቢ 46.1፣ በሂርና 48.1፣76 በግራዋ 40.0፣ በጨለንቆ 41.8፣ በኩርፋ ጨሌ 30.5፣ በደንገጎ 22.6፣ በቀብሪ በያ 38.5 በሚ.ሜ ይገኙበታል።

ባለፉት ቀናት የዘነበው የዝናብ መጠን ከሀገሪቱ ቦታ ሽፋን አንገር ሲገመገም፣ ከአርሚያ ክልል ምስራቅ እና ምዕራብ ሀረርጌ፣አርሲ እና ምዕራብ አርሲ፣ ባሌ እና ምስራቅ ባሌ፣ምዕራብ ጉጂ፣ሁሉም የሸዋ ዞኖች፣ቡኖ በደሌ፣ጅማ እና ቦረና ዞኖች፣ከሱማሌ ክልል ሲቲ፣ፋፋን እና ሊበን ዞኖች፣ ከአፋር ክልል ዞን 3 እና 5፣ ከአማራ ክልል ደቡብ ወሎ፣ ሁሉም የደቡብ ኢትዮጵያ ክልል፣ የደቡብ ምዕራብ ኢትዮጵያ ክልል፣የማዕከላዊ ኢትዮጵያ ክልል እና የሲዳማ ክልል ዞኖች ላይ ከ31-150 ሚ.ሜ የሚደርስ ዝናብ ከ4-10 ቀናት ያህል ዝናብ የነበራቸው ሲሆን፣ ሁሉም የትግራይ ክልል ዞኖች፣ከአማራ ክልል ሰሜን፣ማዕከላዊ፣ደቡብ እና ምዕራብ

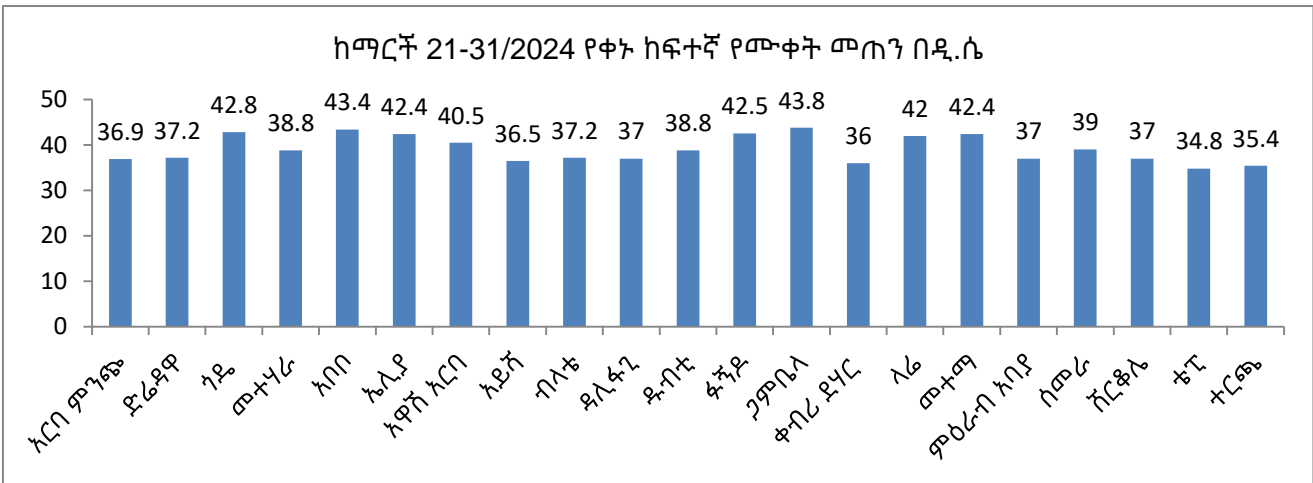


**እና ምክር አገልግሎት ምርምር ዘርፍ**

ጎንደር፣ ምስራቅ እና ምዕራብ ጎጃም፣ ሰሜን ሸዋ፣ ቀህግምራ፣ በሀር ዳር ዙሪያ እና አዊ ዞኖች፣ ከሰማሌ ክልል ዶሎ፣ ጀረር፣ ኖጎብ እና አፍዴር ዞኖች፣ ሁሉም የጋምቤላ ክልል፣ የቤንሻንጉል ጉሙዝ ክልል ዞኖች፣ ከአፋር ክልል ዞን 2፣ 1 እና 4 እንዲሁም ከኦሮሚያ ክልል ሆሮ ጉዳሩ ወለጋ፣ ኢሉባቦር፣ ምስራቅ እና ምዕራብ ወለጋ ዞኖች ላይ ከ5-30 ሚ.ሜ የሚደርስ ዝናብ ከ1-4 ቀናት ያህል ዝናብ ነበራቸው (ካርታ 1 እና 2) ።

ባለፉት አስራ አንድ ቀናት የዘነበዉ የዝናብ መጠን ከመደበኛዉ ጋር ሲነፃፀር ከኦሮሚያ ክልል ምስራቅ እና ምዕራብ ሀረርጌ፣ ባሌ እና ምስራቅ ባሌ፣ አርሲ እና ምዕራብ አርሲ፣ ጉጂ እና ምዕራብ ጉጂ፣ ቦረና፣ ሁሉም የሸዋ ዞኖች፣ ሆሮ ጉዳሩ፣ ጅማ፣ ቡኖ በደሌ፣ ኢሉባቦር ዞኖች፣ ሁሉም የአፋር ክልል፣ የደቡብ ኢትዮጵያ ክልል፣ የደቡብ ምዕራብ ኢትዮጵያ ክልል፣ የማዕከላዊ ኢትዮጵያ ክልል እና የሲዳማ ክልል ዞኖች፣ ከቤንሻንጉል ጉሙዝ ክልል መተከል ዞን፣ ከአማራ ክልል ሰሜን፣ ማዕከላዊ፣ ደቡብ እና ምዕራብ ጎንደር፣ ቀህግምራ፣ ሰሜን እና ደቡብ ወሎ፣ ምስራቅ ጎጃም፣ ሰሜን ሸዋ ዞኖች፣ ከትግራይ ክልል ማዕከላዊ እና የምዕራብ ዞኖች፣ ከሰማሌ ክልል ፋፋን ዶሎ፣ ኤረር እና አፍዴር ዞኖች፣ ከጋምቤላ ክልል ማዦንግ ዞን፣ አዲስ አበባ፣ ሀረሪ እና ድሬ ዳዋ ላይ መደበኛና ከመደበኛ በላይ የሆነ የዝናብ መጠን አግኝተዋል (ካርታ 3) ።

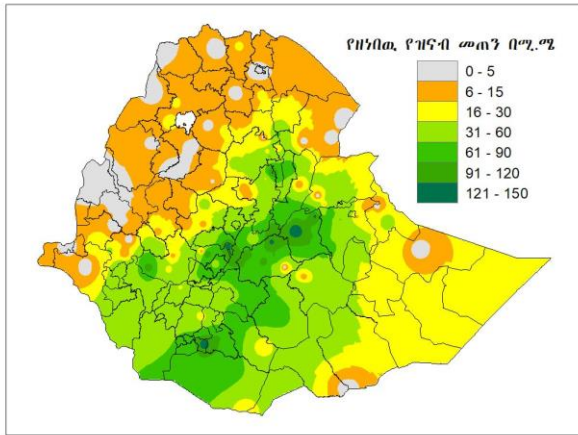
በሌላ በኩል በሰሜን ምዕራብ፣ ጋምቤላና በደቡብ ምስራቅ የሀገሪቱ አካባቢዎች ላይ የቀኑ ከፍተኛ የሙቀት መጠን ከ35.0-43.4 ዲግሪ ሴልሽየስ ተመዝግቧል (ምስል 1) ።



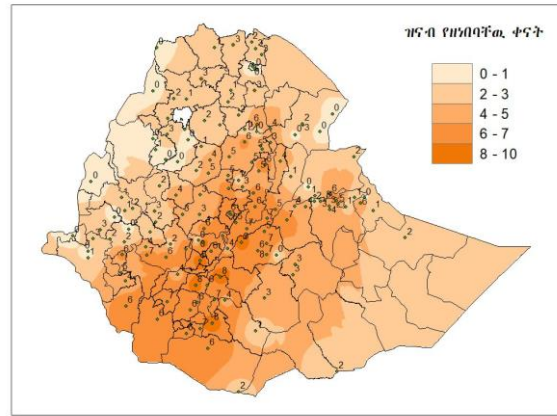
ምስል 1 የቀኑ ከፍተኛ የሙቀት መጠን በዲ.ሴ



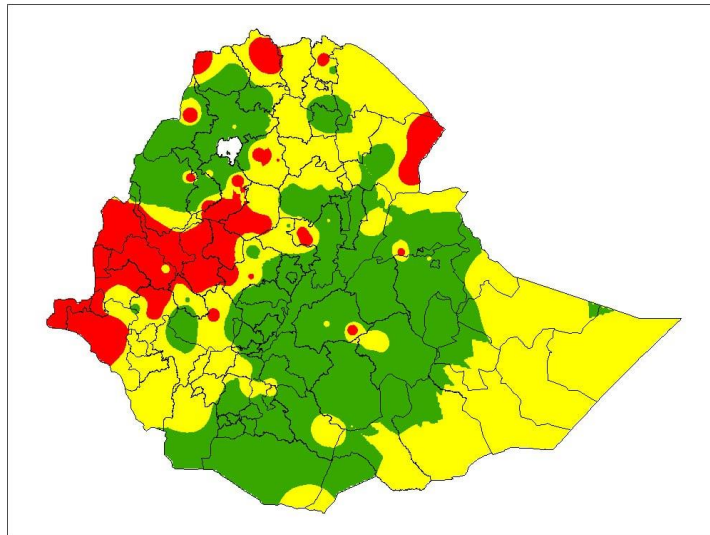
እና ምክር አገልግሎት ምርምር ዘርፍ



ካርታ 1 እ.ኤ.አ ከማርች 21 እስከ 31/2024 ድረስ የነበረው የዝናብ መጠን በሚ.ሜ



ካርታ 2 እ.ኤ.አ ከማርች 21 እስከ 31/2024 ድረስ ዝናብ የዘነበባቸው ቀናት



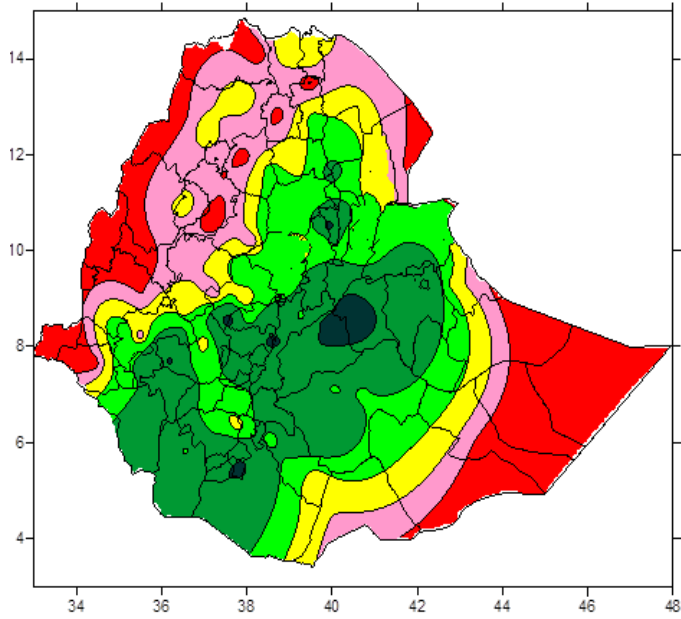
ከመደበኛ በታች መደበኛ ከመደበኛ በላይ

ካርታ 3 እ.ኤ.አ ከማርች 21 እስከ 31/2024 ድረስ የነበረው የዝናብ መጠን ከመደበኛው ጋር በመቶኛ ሲነፃፀር



## እ.ኤ.አ ከማርች 21 እስከ 31/2024 የነበረው የአየር ሁኔታ በግብርና ሥራ እንቅስቃሴ ላይ ያሳደረው ተፅዕኖ

ባለፉት ቀናት የበልግ ወቅት ዝናብ ተጠቃሚ በሆኑት አካባቢዎች እርጥበታማ የአየር ሁኔታ እንደነበራቸው የተተነተኑ የግብርና ሚቴዎሮሎጂ መረጃዎች ያመላክታሉ። ይህም ሁኔታ አስቀድመው ለተዘሩ የበልግ ሰብሎች፣ ለቋሚ ተክሎች፣ የረጅም ጊዜ ሰብሎችን አስቀድመው ለሚዘሩ አካባቢዎች የማሳ ዝግጅት ለማካሄድ አዎንታዊ ሚና ነበረው። በተጨማሪም የተገኘው እርጥበት በአርብቶ አደርና ከፊል አርብቶ አደር አካባቢዎች ለመጠጥ ውሃና ለግጦሽ ሣር አቅርቦት መሻሻል የጎላ ጠቀሜታ ነበረው (ካርታ 4)



ካርታ 4 እ.ኤ.አ ከማርች 21 እስከ 31/2024 ድረስ የነበረው የእርጥበት ሁኔታ

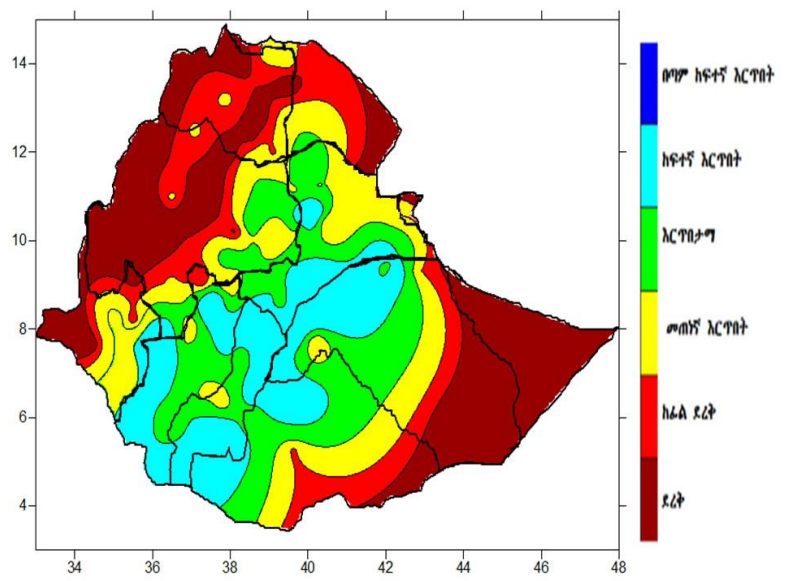




እና ምክር አገልግሎት ምርምር ዘርፍ

እ.ኤ.አ ከማርች 21 እስከ 31/2024 የነበረው የአየር ሁኔታ በውሃው ዘርፍ ላይ ያሳደረው ተፅዕኖ

ባለፉት ቀናት ኦሞጊቤ፣ አዋሽ፣ አባይ፣ ስምጥ ሸለቆ፣ ባሮ አኮቦ፣ ዋቤ ሸባሌ፣ ገናሌ ዳዋ እንዲሁም የላይኛው ተከሌ እና አፋር ደናክል ተፋሰሶች ላይ ከእርጥቦታማ እስከ ከፍተኛ የእርጥቦት መጠን አግኝተዋል። ይህም ሁኔታ የገፀ ምድር የውሃ ሀብትን እና የግድቦችን የውሃ አቅም ከማሻሻል አኳያ አዎንታዊ ሚና ነበረው (ካርታ 5) ።



ካርታ 5 እ.ኤ.አ ከማርች 21 እስከ 31/2024 ድረስ የነበረው የእርጥቦት ሁኔታ



**እ.ኤ.አ ከኤፕሪል 1 እስከ 10/2024 የሚኖረው የአየር ሁኔታ**

በመደበኛ ሁኔታ በኤፕሪል የመጀመሪያው አሥር ቀናት በተሻለ መልኩ የበልግ ዝናብ በአብዛኛዎቹ የበልግ አብቃይ አካባቢዎች ላይ እየተጠናከረና እየተስፋፋ የሚሄድበት ጊዜ ነው።

በመጨማሪያም አሥር ቀናት ለበልግ ዝናብ መፈጠር አስተዋጽኦ የሚያደርጉ የሚቴዎርሎጂ ገጽታዎች በአብዛኛዎቹ የበልግ ዝናብ ተጠቃሚ የሀገሪቱ አካባቢዎች ላይ ይበልጥ እየተጠናከሩና እንደሚስፋፉ የትንበይ መረጃዎች ይጠቁማሉ። ከዚህ ጋር በተያያዘም በደቡብ ምዕራብ፣ በደቡብ፣ በመካከለኛው፣ በምስራቅ፣ በሰሜን ምስራቅ እንዲሁም በስምጥ ሸለቆ አካባቢዎች የተሻለ ጥንካሬ ይኖራቸዋል (ካርታ 6፣ 7 እና 8)። በመሆኑም በበልግ አብቃይ አካባቢዎች በርካታ ቦታዎቻቸውን የሚሸፍን ከቀላል እስከ መካከለኛ መጠን ያለው ዝናብ ያገኛሉ (ካርታ 8)። በተጨማሪም በውሃ አካላትና በከባቢ አየር ውስጥ ከሚጠናከሩት የሚቴዎርሎጂ ገጽታዎች ላይ በመነሳት ምስራቅ ሸዋ፣ አዲስ አበባ፣ ምስራቅ አማራ፣ ሀረር፣ ድሬደዋ እና አይሻ፣ የሀገሪቱ አካባቢዎች ላይ ቅጽበታዊ ኅርፍ ሊያስከትል የሚችል ከባድ መጠን ያለው ዝናብ እንደሚያገኙ አሃዛዊ የትንበይ መረጃዎች ይጠቁማሉ (ካርታ 6)።

በአጠቃላይ በሚቀጥሉት ቀናት ከኦሮሚያ ክልል የቁለም ወለጋ፣ የምዕራብ ወለጋ ቡኖ በደሌ፣ ኢሉባቦር፣ ጅማ፣ ሁሉም የሸዋ ዞኖች፣ አርሲና ምዕራብ አርሲ፣ ባሌና ምስራቅ ባሌ፣ ጉጂና ምዕራብ ጉጂ፣ ቦረና፣ ምዕራብና ምስራቅ ሐረርጌ፣ እንዲሁም ሐረሪ እና ድሬዳዋ፣ አዲስ አበባ፣ ከአማራ ክልል የሰሜንና የደቡብ ወሎ ዞኖች፣ የሰሜን ሸዋና የኦሮሚያ ልዩ ዞን፣ የአፋር ክልል ዞኖች፣ ከትግራይ ክልል የደቡብ፣ የደቡብ ምስራቅ፣ ማዕከላዊ፣ የምስራቅ ትግራይ ክልል ዞኖች፣ የደቡብ ኢትዮጵያ ክልል ዞኖች፣ የደቡብ ምዕራብ ኢትዮጵያ ክልል ዞኖች፣ የማዕከላዊ ኢትዮጵያ ክልል ዞኖች፣ የሲዳማ ክልል ዞኖች፣ የሱማሌ ክልል ዞኖች ብዙ ቦታዎቻቸውን የሚያዳርስ የተስፋፋ ዝናብ የሚኖራቸው ሲሆን፣ በአንዳንድ ስፍራዎቻቸው ላይ ከባድ መጠን ያለው ዝናብ ያገኛሉ (ካርታ 6 እና 7)። በተጨማሪም ከአማራ ክልል ምስራቅና ምዕራብ ኅጃም፣ የደቡብ፣ የመካከለኛው እና የሰሜን

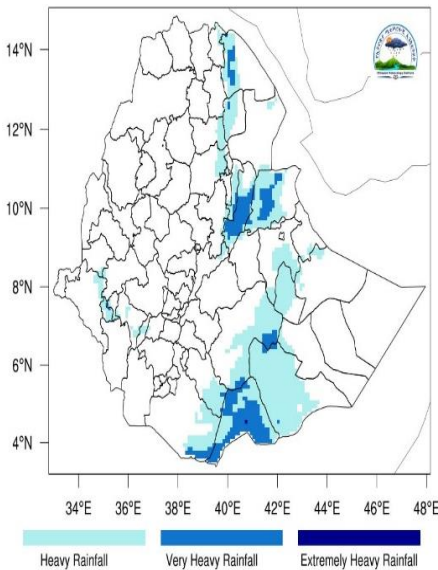




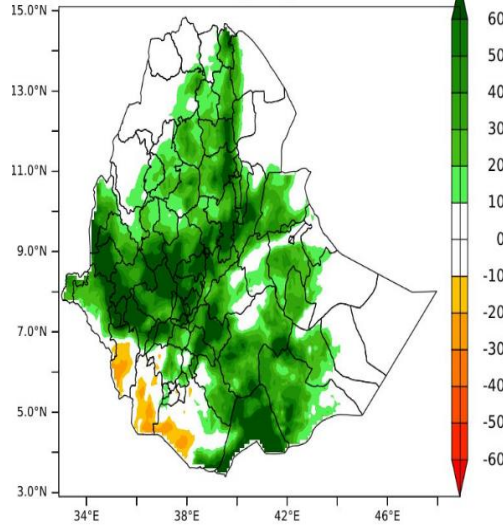
እና ምክር አገልግሎት ምርምር ዘርፍ

ጎንደር ዞኖች፣ የባህርዳር ዙሪያ፣ የዋግህምራ ዞኖች፣ ከጋምቤላ ክልል የአኛዋክ እና የመሻሻንግ ዞኖች፣ ከቤንሻንጉል ክልል የአሶሳ፣ የማአኮሞ ልዩ ወረዳ፣ ከትግራይ ክልል የመካከለኛው ትግራይ ዞን ከቀላል እስከ መካከለኛ መጠን ያለው ዝናብ ያገኛሉ (ካርታ 8)።

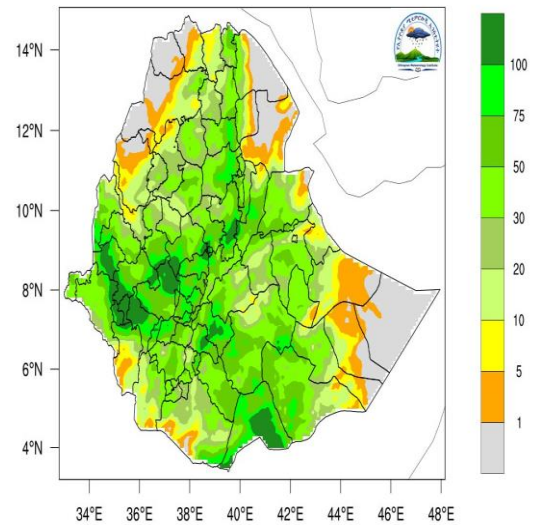
Exceptional Rainfall for 01-11 Apr 2024



Rainfall Anomalies for 01\_10 Apr 2024



Total Rainfall (mm) for 01-11 Apr 2024



ካርታ 6 እ.ኤ.አ. ከኤፕሪል 1-10, 2024 የሚኖረው ከፍተኛ የዝናብ መጠን በሚ.ሜ

ካርታ 7 እ.ኤ.አ. ከኤፕሪል 1-10, 2024 ጊኖረው የዝናብ መጠን ከረጅም ጊዜ አማካይ ጋር ሲነፃፀር

ካርታ 8 እ.ኤ.አ. ከኤፕሪል 1-10, 2024 የሚኖረው የዝናብ መጠን በሚ.ሜ

እ.ኤ.አ ከኤፕሪል 11 እስከ 20/2024 የሚኖረው የአየር ሁኔታ

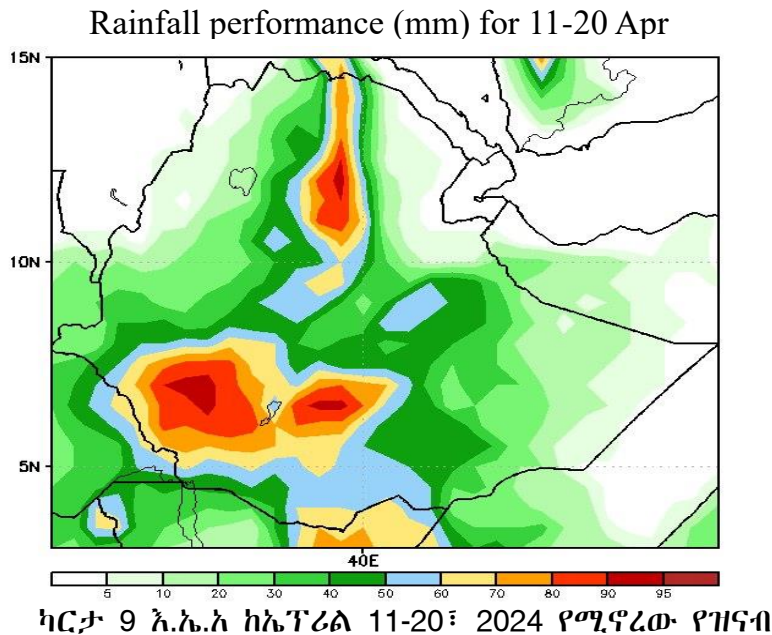
በመደበኛ ሁኔታ በኤፕሪል ሁለተኛው አሥር ቀናት የዝናቡ መጠንና ሥርጭት በተሻለ መልኩ በአብዛኛው የበልግ ዝናብ ተጠቃሚ አካባቢዎችን የሚያዳርስበት ጊዜ ነው። በተለይም የደቡብና የደቡብ ምሥራቅ የሀገሪቱ ክፍሎች በወቅቱ ውስጥ ከፍተኛ የዝናብ መጠን ያገኛሉ።

በመጨረሻም የኤፕሪል ሁለተኛው አሥር ቀናት ዝናብ ሰጭ የሚቲዎሮሎጂ ገጽታዎች በአብዛኛዎቹ የበልግ ዝናብ ተጠቃሚ የሀገሪቱ አካባቢዎች ላይ ቀጣይነት



እና ምክር አገልግሎት ምርምር ዘርፍ

እንደሚኖራቸው የትንበይ መረጃዎች ይጠቁማሉ። ከዚህም ጋር ተያይዞ በተለይም በደቡብ ምዕራብ፣ በደቡብ፣ በምስራቅ፣ በሰሜን ምስራቅ እና በመካከለኛው የሀገራችን አካባቢዎች ላይ ከቀላል እስከ መካከለኛ መጠን ያለው ዝናብ እንደሚኖራቸው አሃዛዊ የትንበይ መረጃዎች ያመላክታሉ (ካርታ 9) ።



**እ.ኤ.አ ከኤፕሪል 1 እስከ 10/2024 የሚኖረው የአየር ሁኔታ አዝማሚያ በእርሻ ሥራ ላይ ሊያሳድር የሚችለው ተፅዕኖ**

በሚቀጥለው ቀናት በአብዛኛው የበልግ ዝናብ ተጠቃሚ ሥፍራዎችን የሚሸፍን እርጥበት ያገኛሉ። ይህም ሁኔታ ቀደም ብለው ለተዘሩ ለበልግ ሰብሎች እና ለቋሚ ተክሎች የውሃ ፍላጎት መሟላት እንዲሁም የረጅም ጊዜ ሰብሎችን ለመዝራት፣ የማሳ ዝግጅት ለማከናወን ምቹ ሁኔታን ይፈጥራል። በመሆኑም አርሶ አደሮች፣ አርብቶ እና ከፊል አርብቶ አደሮች እንዲሁም የሚመለከታቸው አካላት ይህንን ምቹ የአየር ሁኔታ በአግባቡ ለመጠቀም የሚያስችል ዝግጅት ከወዲሁ ማከናወን ያስፈልጋል። በተጨማሪም የሚጠበቀው እርጥበት ለአርብቶ አደሮችና ለከፊል አርብቶ አደር አካባቢዎች ለእንስሳት መኖር ለመጠጥ ውሃ አቅርቦት ከፍተኛ ሚና ይኖረዋል። ከዚህም ጋር ተያይዞ አልፎ አልፎ በአንዳንድ ቦታዎች ላይ የሚጠበቀው ከባድ ዝናብ ለወቅቱ የእርሻ ስራ እንቅስቃሴ አመቺ ሁኔታን የሚፈጥር ቢሆንም



**እና ምክር አገልግሎት ምርምር ዘርፍ**

በተወሰኑ ውሃ ገብ በሆኑና በወንዝ ዳርቻ ባሉ ማሳዎች ላይ የውሃ መተኛትና የአፈር መታጠብን ሊያስከትል ስለሚችል ለዚህ ችግር ተጋላጭ የሆኑ አካባቢዎች ተያያዥ ጉዳትን ለመቀነስ የሚያስችሉ ተገቢው የጥንቃቄ ዝግጅት ከወዲሁ ማድረግ ያስፈልጋል።

**እ.ኤ.አ ከኤፕሪል 1 እስከ 10/2024 የሚኖረው የአየር ሁኔታ አዝማሚያ በወ.ሀወ. ዘርፍ ላይ ሊያሳድር የሚችለው ተፅዕኖ**

በሚቀጥሉት ቀናት በላይኛውና የመካከለኛው ኦሞጊቤ፣ አዋሽ፣ አባይ፣ ስምጥ ሸለቆ፣ ባሮ አኮቦ፣ ዋቤ ሸበሌ እንዲሁም የላይኛው ተከኔ እና ገናሌ ዳዋ ተፋሰሶች ላይ ከእርጥበታማ እስከ ከፍተኛ የእርጥበት መጠን ያገኛሉ። ይህም ሁኔታ የገፀ ምድር የውሃ ሀብትን እና የግድቦችን የውሃ መጠን ከማሻሻል አኳያ አዎንታዊ ሚና የሚኖረው ሲሆን በአንጻሩ ግን በተለይም ለጎርፍ ተጋላጭ የሆኑ ተፋሰሶች ላይ ሊኖር የሚችለው ከባድ መጠን ያለው እርጥበት ጉዳት እንዳያሰከትል አስፈላጊውን የጥንቃቄ ዝግጅት ማድረግ ያስፈልጋል።